



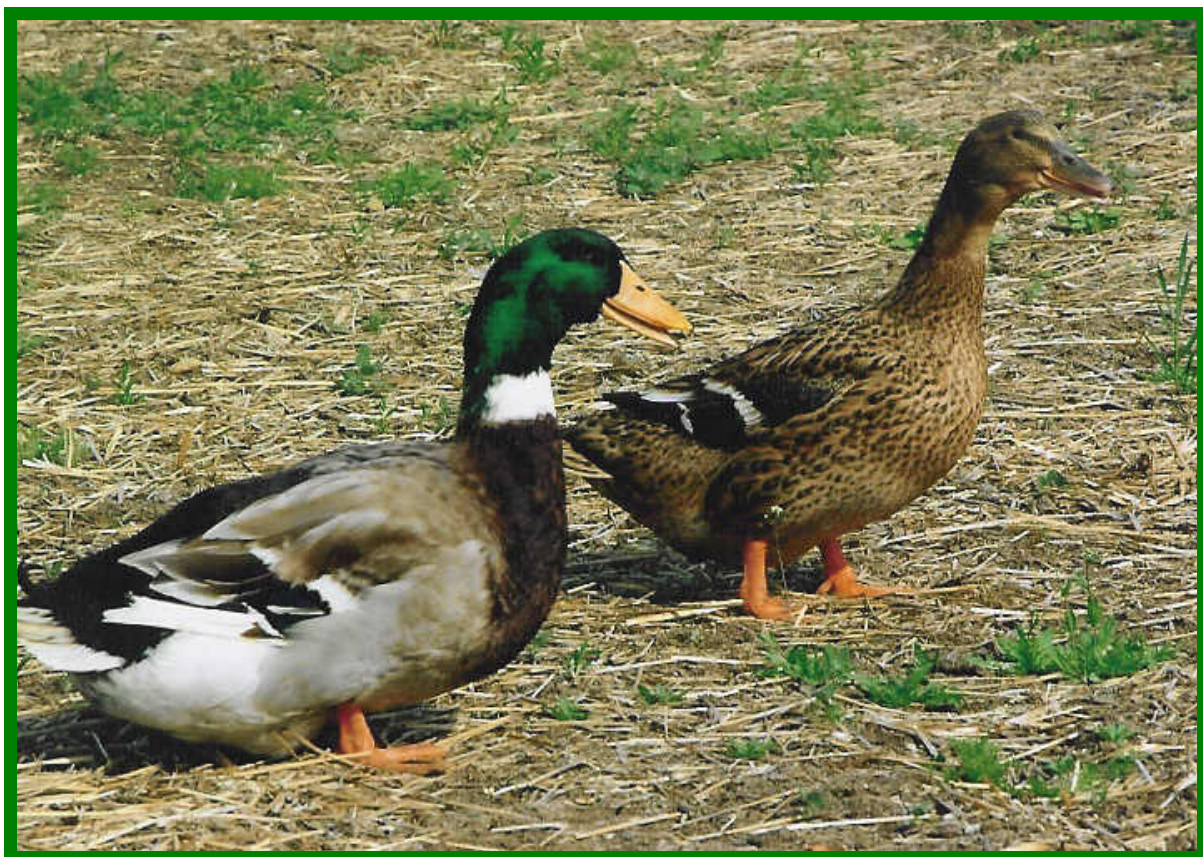
**Magyar Kisállatnemesítők Génmegőrző Egyesülete**  
**Association of Hungarian Small Animal**  
**Breeders for Gene Conservation**

H-2100 Gödöllő, Isaszegi út 208. Hungary  
Tel:+36-28-511-335; Fax:+36-28-511-359  
E-mail: szalay@katki.hu  
www.mgegodollo.hu

---

## **A TARKA MAGYAR KACSA TENYÉSZTÉSI PROGRAMJA**

**a magyar kacska 2004. évi és 2009. évi tenyésztési programjának módosítása, a  
színváltozatok önálló fajtaként történő regisztrációjához**



**Gödöllő**  
**2009. augusztus 4.**

## TARTALOMJEGYZÉK

	Oldal
1. A HÁZIKACSA TÖRTÉNETE ÉS JELLEMZŐI	3
A házikacsa származása, háziasítása és elterjedése	3
A magyar kacsza és színváltozatai részletes ismertetése	3
A magyar kacsza általános fajtaleírása (fajtastandard)	4
A tarka magyar kacsza sajátosságai	5
Ellátási terület, a tarka magyar kacsza jelenlegi helyzete, elit- tenyészetek	6
Termelési tulajdonságok (tájékoztató adatok)	7
2. A TENYÉSZTÉS CÉLJA, MÓDSZERE, ÉS A TÖRZSÁLLOMÁNYOK MEGHATÁROZÁSA	8
A tenyésztés célja	8
A tenyésztés módszere	8
A nukleusz és a fajtafenntartó állomány kijelölésének elvei	9
A törzskönyvi osztályba sorolás rendje, a felderített egyedek törzskönyvbe emelésének előírásai	10
A fajtaazonosság-vizsgálat, a tenyészállat-minősítés és a selejtezés rendje	11
Az MGE génmegőrző-fajtafenntartó programjának tenyésztési alapjai	12
A tenyészállat-szaporítás szabályai	14
Az apaállat-használat szabályai	14
3. AZ ELLENŐRZÉS ÉS IGAZOLÁS RENDJE	15
A tenyészetek ellenőrzésének rendje	15
A származásellenőrzés módja és dokumentálásának rendje	15
4. ADATSZOLGÁLTATÁS	17
Az országos állattenyésztési adatbankba történő adatküldés módja és rendje	17
5. A FORGALMAZÁS, AZ EXPORT ÉS AZ IMPORT SZABÁLYAI	18
Tenyészállat-forgalmazás	18
Az export és import szabályai	18
6. TARTÁSI FELTÉTELEK	19
A törzsállományok in-situ és ex-situ tartási feltételei	19
A természetes tartás és szaporítás	19
7. FELHASZNÁLT ÉS AJÁNLOTT IRODALOM	20
A témakörben az MGE részvételével megjelent fontosabb szakirodalom	20
Ajánlott irodalom – magyar klasszikusok	20
<u>1. sz. melléklet:</u> MGE adatgyűjtő lap a(z) ..... évben lezárt termeléshez	21
<u>2. sz. melléklet:</u> A HU-BA pecsenyekacsa tartási feltételei (ajánlás)	22

## 1. A HÁZIKACSA TÖRTÉNETE ÉS JELLEMZŐI

### A házikacsa származása, háziasítása és elterjedése

Házikacsánk őse az északi féltekén általánosan elterjedt *tőkés réce* (*Anas platyrhynchos*), melyet hazánkban tőkés kacsának, zöldfejű-, dunai-, öreg- és törzsök récének is neveztek. A tőkés réce a vadon élő kacsafajok közül a legnagyobb testű. A gácsér fényes, feketés-zöld fejét a nyak közepén fehér gyűrű választja el az alsó nyaktól és a begytől. Háta barnás hamuszürke. A szárny evezőtollai kék vagy zöld színűek fehér szegéllyel. A felső faroktollak zöldes-feketék. A tojó színe rozsdás, sárgásbarna, „vadas” jellegű. Vándormadárnak tekinthető, bár a mérsékelt égöv védettebb völgyeiből télen sem húzódik délre. Májusban költi ki 8–14 fűzőld tojását. Pipéi gyorsan nőnek, 6–7 hetes korukban már repülnek.

A kacsa háziasítása nagy valószínűséggel a rómaiaknál, esetleg még korábban, a görögöknél és a kínaiaknál történt. A földközi-tengeri népek korai írásaiból nem derül ki, hogy ismerték volna a kacsát, a rómaiak azonban már tenyésztették.

### A magyar kacsa és színváltozatai részletes ismertetése

A magyar parlagi kacsát a Kárpát-medencében kialakult, őshonos magyar fajtának tekintjük. Kis teste és származásának hiányos, megbízhatatlan adatai miatt korábban „közönséges kacsának” vagy „parasztkacsának” is nevezték. Annyi bizonyos, hogy a magyar kacsát évszázadok óta tenyésztik hazánkban és különösen a mocsaras, vizes vidékek egyik legfontosabb baromfiféléje volt.

Mint minden országban, hazánkban is kialakultak a helyi parlagi változatok, színtípusok. Legelterjedtebb a fehér és a tarka vagy vadas színű változat volt, ritkábban barna, fekete és sűrke színben is előfordult. Korábbi leírások szerint a magyar kacsának igen sok jó tulajdonsága van. Különösen nevezetesek azon jó tulajdonságai, melyek tenyésztését olcsóvá teszik. Ilyenek igénytelensége, fürgesége, takarmánykeresési ösztöne, edzettsége és szaporasága. Ezt a sok jó tulajdonságot még tetőzi kitűnő ízű húsa és finom tolla.”

A 20. század elején elfogadott tenyésztési szemlélet szerint a magyar kacsa fehér színű változatának tartását és pekingi kacsával történő nemesítését javasolták. A tarka (vadas színű) magyar kacsát kevésbé próbálták külföldi fajtákkal nemesíteni, ezért feltételezzük, hogy ez a változat őrizte meg leginkább az eredeti, őshonos jellegét mind a mai napig.

A magyar kacsák koponyája lapos, fejük hosszú. Törzsük hossz tengelye vízszintes, testük arányos, oldalról téglalap alakú. Testsúlyuk alapján a kisebb testű kacsafajtákhoz tartoznak. Végtagjaik rövidek, csőrük színe a fehér változatnál sárgásvörös, a tarka változatnál szürkés-zöld, sárga pigment nélküli. A hímek tollszíne a színes változatoknál mindenkor díszesebb.

A magyar kacsa kitűnően hizlalható és tömhető, húsa rendkívül ízletes, lédús és finom rostú. Nagy ellenálló képességű és jó élelemkereső fajta. Egyedei még kisebb létszámban föllelhetők Erdélyben és az alföldi tanyavilágban.

A magyar kacsa génbanki állományának kialakítását *Fehér Sándor* tápiógyörgyei tenyésztő kezdte, különböző színváltozatú, elsősorban tarka, Erdélyből behozott egyedekből. Erre az állományra alapozva jött létre a KÁTKI magyar kacsa génbankja 1998-ban. A kutatóintézet a fajtát jelenleg két színváltozatban (fehér és tarka vagy vadas) tartja fenn. Egy másik, némileg nagyobb testű tarka magyar kacsállományt

Kiss László hozott létre Szarvason az 1990-es évek végén (Szarvasi Kacsafarm Kft.), alföldi tanyákról összegyűjtött egyedekből.

A magyar kacsza testsúlya a tojók esetében 2,30–3,00 kg, a gácséroké 2,50–3,20 kg. Feje széles, nagy és kerek, csőre rövid és széles, a tarka fajtánál sárga pigmenttől általában mentes. Szeme fényes, nagy, mélyen ülő, sötét grafit színű. Arca tollas, nyaka középhosszú. Törzse széles, középhosszú, mély, zömök és téglalap alakú, melle erősen izmolt és nagy, háta hosszú és széles. Szárnya zárt, viszonylag rövid. A farok kiterjesztett, szorosan a háthoz hajló. Combja rövid és izmos, lábszára erős, egyenes és sárgás színű, rövid lábujjait úszóhártya köti össze.

A tojó testformája lényegesen nem különbözik a gácsérétől. A vadas színváltozat esetében a tojó tollzatának színe lényegesen szerényebb, egyszerűbb mint a gácséré (kifejezett ivari dimorfizmus). A leírások szerint a magyar kacsza fehér, tarka (vadas és fekete-tarka), barna, esetleg fekete színváltozatban fordul elő.

Az MGE keretében kialakított magyar kacsza színváltozatok mindvégig önálló, zárt tenyészetként maradtak fenn.

***Tekintettel az említett tenyésztési háttérre és arra, hogy az egyes színváltozatok mind fenotípusban, mind termelési tulajdonságaikban lényegesen eltérnek egymástól, az MGE 2009 augusztusában – a magyar kacsza új tenyésztési programjának elfogadásáról és az MGE ismételt tenyésztő szervezeti elismeréséről szóló 04.2.2.60/2009 számú MGSzH határozat alapján – kezdeményezte a fehér és a tarka (vadas színű) magyar kacsza önálló magyar őshonos fajtaként történő elismerését.***

#### **A magyar kacsza általános fajtaleírása (fajtastandard)**

Testsúly:	Gácsér:	2,50–3,20 kg
	Tojó:	2,30–3,00 kg

#### *A gácsér jellemzői*

Fej: Nagy, széles, kerek.

Cső: Rövid, széles, a tarka fajtánál általában sárga pigmenttől mentes.

Szem: Fényes, nagy, mélyen ülő, sötét grafit színű.

Arc: Tollas.

Nyak: Középhosszú.

Törzs: Széles, középhosszú, mély, zömök, téglalap alakú.

Mell: Erősen izmolt, nagy.

Hát: Hosszú, széles.

Szárny: Zárt, elég rövid.

Farok: Kiterjesztett, háthoz hajló.

Comb: Rövid, izmos.

Lábszár: Erős, egyenes, sárgás színű.

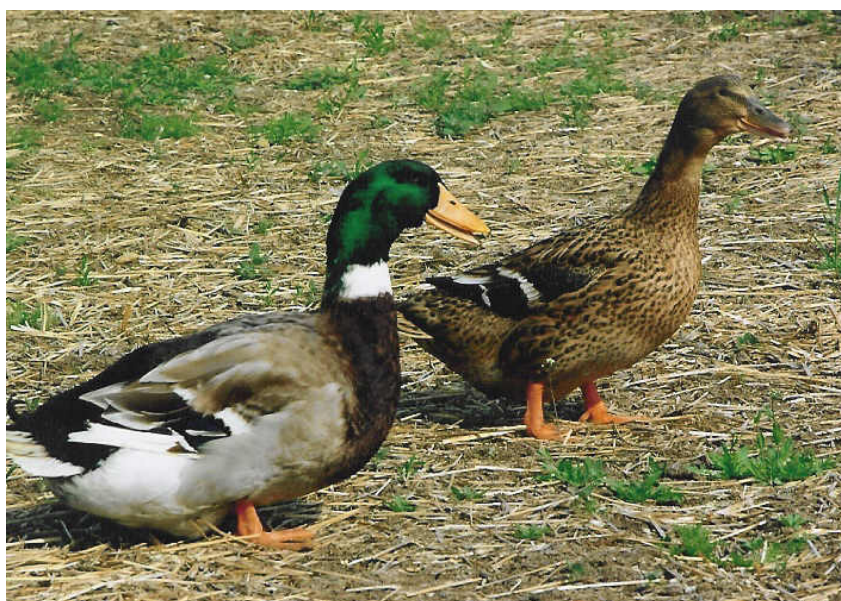
Lábujjak: A rövid lábujjakat úszóhártya köti össze.

### *A tojó jellemzői*

A tojó testformája lényegesen nem különbözik a gácsérétől. A tarka (vadas) színváltozatok esetében a tojó tollazatának színe lényegesen szerényebb, egyszerűbb, mint a gácséré (kifejezett ivari dimorfizmus).

### **A tarka (vadas színű) magyar kacsája sajátosságai**

A tojó színe rozsdás, sárgásbarna, „vadas” jellegű, a tollak sötétebb és világosabb barna rajzolata adja a tipikus vadas színt. Fejük barna, a szem fölött világosabb sávval. A szárny evezőtollai (szárnytükör) mindkét ivarnál kék színűek, általában fehér szegéllyel. A gácsér fényes, feketés-zöld fejét a nyak közepén fehér gyűrű választja el a barnás színű alsó nyaktól és a begytől. Háta barnás hamuszürke, hasa és combja szürkés-fehér, felső faroktollai zöldes-feketék.



## Ellátási terület, a tarka magyar kacsza jelenlegi helyzete, elit-tenyészetei

*Ellátási terület:* a Magyar Köztársaság területén működő, tulajdonformától független, az állattenyésztésről szóló 1993. évi CXIV. törvény és a vonatkozó egyéb jogszabályokban felsorolt fajták génmegőrző tenyészetei, amelyek tagjai a Magyar Kisállatnemesítők Génmegőrző Egyesületének, mint a régi magyar baromfifajok és fajták fajtafenntartójának és államilag elismert tenyésztő szervezetének.

A *magyar kacsza* 2004-től őshonosként regisztrált fajta, mely jelenleg kizárólag génmegőrzési céllal fenntartott állományokkal rendelkezik. A génbanki állományokból kistenyésztők, családi gazdaságok tenyésztőjét, keltetőjét vagy naposcsibét vásárolhatnak.

A *tarka magyar kacsza* nyilvántartott tenyészetei a tenyésztési program benyújtásakor:

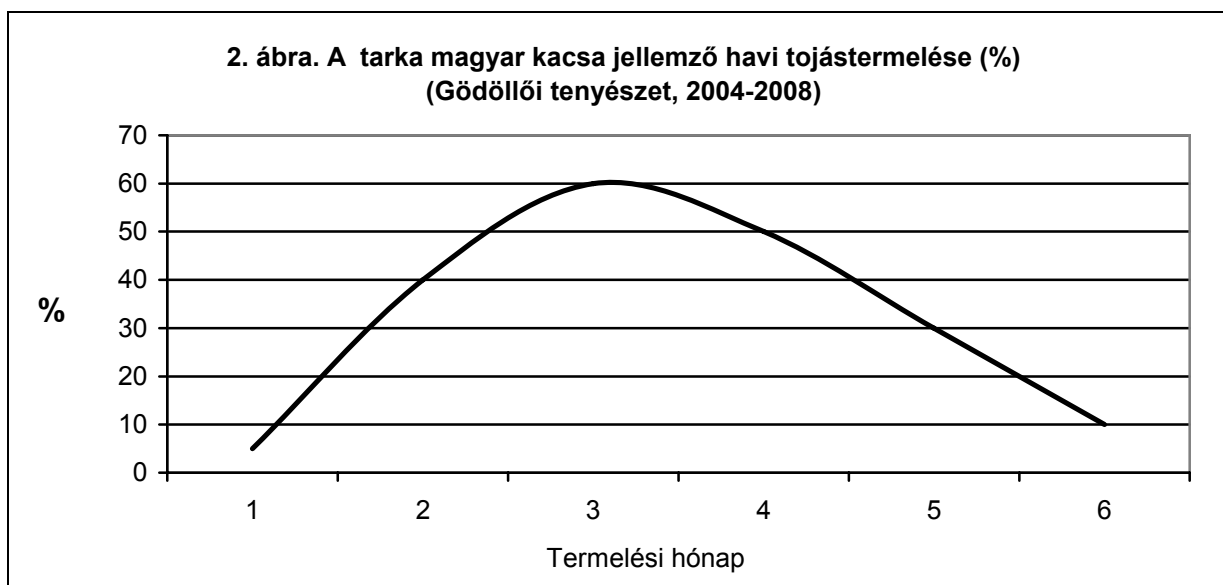
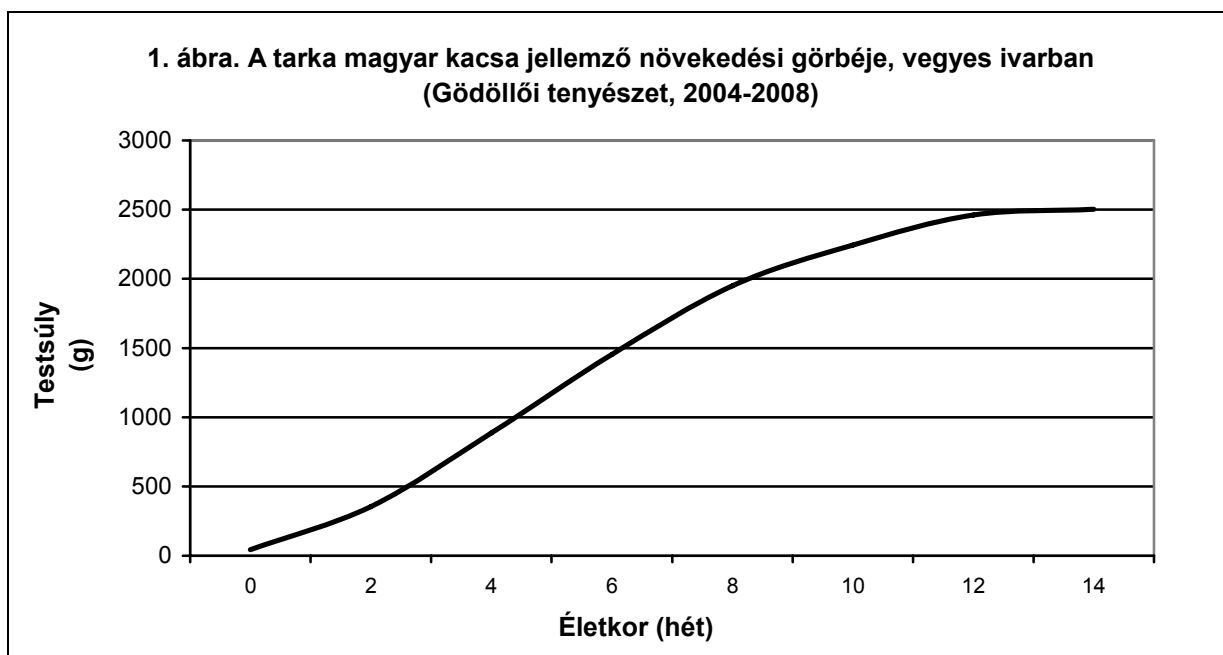
1. *Fehér Sándor, Tápiógyörgye:* A magyar kacsza génbanki állományának kialakítását *Fehér Sándor* tápiógyörgyei tenyésztő az 1990-es évek közepén kezdte, különböző színváltozatú, tanyákról gyűjtött, és Erdélyből behozott egyedekből. A tenyészetet egy vonalként kezeljük, és a tápiógyörgyei és a gödöllői állományok közötti gácsolással tartjuk fenn.

2. *ÁTK, Gödöllő:* *Fehér Sándor* tápiógyörgyei tenyésztő állományára alapozva jött létre a KÁTKI magyar kacsza génbankja 1998-ban. A kutatóintézet a magyar kacsza két változatát (fehér és tarka vagy vadas) tartja fenn, 10-10 családban.

3. *Kiss László, Szarvas (Szarvasi Kacsafarm Kft.):* Egy másik, némileg nagyobb testű tarka magyar kacszaállományt *Kiss László* hozott létre Szarvason az 1990-es évek végén alföldi tanyákról összegyűjtött egyedekből. Jelenleg a Dusnoki Szárnyas Kft-vel és az ÁTK gödöllői génbankjával együttműködve a génbanki állomány kialakítása és regisztrációja folyamatban van.

4. *Szomor Dezső, Apaj:* Az ÁTK 2007-től a gödöllői baromfi génbanki állomány szaporítása és cseréje során, minden évben az előző évi tenyészállomány egyedeinek egy részét Szomor Dezsőhöz helyezi ki elit-tartalékállományként, további egy éves megőrzésre.

## Termelési tulajdonságok (tájékoztató adatok)



## 2. A TENYÉSZTÉS CÉLJA, MÓDSZERE, ÉS A TÖRZSÁLLOMÁNYOK MEGHATÁROZÁSA

### Tenyésztés célja

A Magyarországon őshonos, és helyi fajtaként több színváltozatban kialakult magyar kacsafajták fenntartása és szaporítása, genetikai és fenotípusos megjelenésük fajtastandard szerinti megőrzésével. A fenntartás követelménye az eredeti külső és belső tulajdonságok megtartása a lehető legkisebb génveszteséggel, a beltenyésztés elkerülésével.

### A tenyésztés módszere

A génmegőrzésben résztvevő állományok a törzskönyvi besorolás I. osztályához (elit) tartoznak. A II. osztályhoz tartozó törzsállományok ill. egyedek – melyek kizárólag az elit állományoktól származnak, illetve szükség esetén az elit második (vagy további) tojóciklusban termeltetett állományai – képezik az ún. elittartalék-állományt, melynek létszámát úgy kell meghatározni, hogy az elit létszám bármikor pótolható legyen ugyanolyan egyedszámban, genetikai összetételben (vonalak, családok). A génmegőrzés elfogadott szabályai szerint a legfontosabb szempont a fajta biztonsága, amit az elitállományok és a nyilvántartott elitállatok számának szakmai előírások szerinti, folyamatos növelésével kell biztosítani a szükséges létszám (legalább 3000 nőivar és a hozzá tartozó hímivar) eléréséig.

#### *Az elit fokozat minimális követelményrendszere*

A magyar kacsafajtafenntartására és génmegőrzésére vonatkozó alapvető előírások: A génveszteség megelőzése érdekében arra kell törekedni, hogy az előírt 1/4 minimális ivararány mellett legalább 10 családot be lehessen állítani úgy, hogy legalább 1 fajtaazonos elit gácsér és legfeljebb 4 elit tojó/család indulási létszám biztosított legyen (vagy többgácséros törzsek és vonalak esetében a fenti létszámok többszöröse). Minden következő tenyészidényben a hímivarú szaporulat forogjon, így az első család hímivarú szaporulata legkorábban a 11. évben kerül vissza a kiinduló családra, ezzel a beltenyésztés biztonsággal elkerülhetővé válik.

Ha a család- vagy vonaltenyésztés feltételei nem megoldhatók, a tenyészetet egy tenyészcsaládként vagy önálló vonalként kell kezelni, és egy másik elit-tenyészettel együttműködve kell fenntartani, legalább 3 évenkénti gácsércserével. Az előírt ivararányt az egyes tenyészvonalak/családok szaporítása során kell alkalmazni úgy, hogy az a tenyészállat-szaporítás végéig biztosítható legyen, ezért tartalék gácsérok beállítása is szükséges lehet.

Indokolt esetben a 2. vagy több évre megtartott elitállományok elitként vagy elit-tartalékként, meghosszabbított származási igazolással továbbtenyészthetők.

#### *Az állatok jelölésének módja*

Olyan jelölést kell alkalmazni, ami tartós és egyedi. Ennek a legelterjedtebb formája a naposkori szárnyjelző, ami kiegészíthető a felnőtt állatok jelölésére alkalmas szárnyjelzők használatával. Elfogadott jelölési mód még a lábgyűrű, bár ezt ritkán használják, mert az állatok növekedésével folyamatosan cserélni kell.



Tartós jelölési mód – ami önmagában, vagy biztonsági kiegészítésként, és indokolt esetben használható – a naposkori úszóhártya-bevágás is. Az elitállatok jelölése kötelező, a tenyészcsoportok, vonalak megkülönböztetőségét, és/vagy az egyedi azonosíthatóságot tegye lehetővé. Az elitállományoktól gyűjtött tojások jelölését úgy kell végezni, hogy a tojás származása, eredete (a termelő részpopuláció, család) egyértelműen azonosítható legyen.

## A nukleusz és a fajtafenntartó állomány kijelölésének elvei

### Nukleusz állomány

Nukleusz állomány kizárólag a BIR szerint elitállományként nyilvántartott állomány lehet, beleértve az egy- vagy többéves elitállományokat is, amelyek tenyésztési szempontból elit-tartaléknak minősülnek abban az esetben, ha az állomány első éves utódai elitként törzskönyvi nyilvántartásba kerültek.

Amennyiben egy adott őshonos baromfifajta nyilvántartott elit-létszáma – az összes tenyészetet figyelembe véve – meghaladja a rendelet mellékletében meghatározott „veszélyeztetett” kategória szerinti 3000-es létszámot, a nukleusz tenyészeteket és állományokat úgy kell kijelölni, hogy nukleusz (elit) tenyészetként és fajtánként minimum 300 nőivarú egyed számig az állomány nukleusz állománynak minősüljön úgy, hogy az effektív populációméret elérje vagy meghaladja a 100-at (lásd 1. táblázat). A nukleusz állományok összes létszáma baromfifajtánként max. 3.000 nőivarú egyed.

Az MGE keretében jelenleg fenntartott fajták fenti meghatározás szerinti nukleusz-állományainak nőivarú tenyészállat-létszáma valamennyi fajta esetében lényegesen alacsonyabb, mint 3000. A létszámok növelését célzó, jövőbeni döntések előkészítésére és meghozatalára – azok felmerülésekor – az MGE Tenyésztők Tanácsa, az MGE elnöksége, ill. a közgyűlés jogosult.

1. táblázat. Az effektív populációméret változása a hímivarú és a nőivarú tenyészállatok számának változásával											
Hímivarú tenyészállatok száma	Nőivarú tenyészállatok száma										
	4	10	20	30	40	50	60	80	100	200	500
Effektív populációméret											
<b>1</b>	3	4	4	4	4	4	4	4	4	4	4
<b>2</b>	3	7	7	8	8	8	8	8	8	8	8
<b>4</b>	8	11	13	14	15	15	15	15	15	16	16
<b>10</b>	11	20	27	30	32	34	36	36	36	38	39
<b>20</b>	13	27	40	48	53	57	60	64	67	72	77
<b>50</b>	15	33	57	75	89	<b>100</b>	<b>109</b>	<b>123</b>	<b>133</b>	<b>160</b>	<b>182</b>
<b>100</b>	15	36	67	92	<b>114</b>	<b>133</b>	<b>150</b>	<b>178</b>	<b>200</b>	<b>267</b>	<b>333</b>

### Fajtafenntartó állomány

A nukleusz állományból létszám miatt kimaradt, fajtánként 3000-es létszám fölötti elit és elit-tartalék (I. törzskönyvi osztály) kötelezően, a nagyszülő állományok (II. törzskönyvi osztály) egy része feltételesen fajtafenntartó állománynak minősül. A

fajtafenntartó állományok összes létszáma baromfifajtánként legfeljebb 12.000 nőivarú egyed.

#### *Tenyészet (részpopuláció) felszámolása esetén követendő szabályozás*

Az MGE elittenyésztői kötelesek mindent elkövetni annak érdekében, hogy egy esetlegesen megszűnő tenyészet genetikai anyaga ne vesszen el. Ennek finanszírozására az MGE az őshonos támogatásokból tartalék-alapot hozhat létre (egyesületi döntés szerint). Nukleusz állomány esetleges felszámolása esetén, végső esetben a tenyészállatokat (vagy azok szaporulatát) térítésmentesen föl kell ajánlani a többi nukleusz állománnyal rendelkező tenyészetnek, ahol külön fajtaként (fajtaváltozatként), új vonalként vagy tenyészcsaládokként a génmegőrzési programba kell illeszteni.

#### *A génbankban megőrzendő szaporítóanyag és genetikai minta meghatározása*

Jelenleg baromfi esetében biztonsággal csak élő egyedek tarthatók génbankban (in vivo, in situ). Az in vivo in situ génbankok állományai – amennyiben megfelelnek az egyéb tenyésztési feltételeknek –, tenyészállományként nyilvántartásba vehetők. Szükség esetén in vitro génbanki megőrzésre szövet- vagy vérminta, sperma, ill. csírákorongból nyert pluripotens sejtek vagy max. 3 napos, preparált embrióból készített sejt kultúra javasolható.

#### **A törzskönyvi osztályba sorolás rendje, a felderített egyedek törzskönyvbe emelésének előírásai**

##### *Törzskönyvi vagy tenyésztési főkönyvi szabályzat*

Az őshonos baromfifajták fajtafenntartója és elismert tenyésztő szervezete az MGE, mely szervezet vezeti a fajták törzskönyvét vagy tenyésztési főkönyvét, a vonatkozó jogszabályok szerint, a 30/1994. (VI.28.) FM rendelet 3. számú mellékletében leírtaknak megfelelően.

Ezek szerint a törzskönyv tagolódása:

- I. osztály: elit fokozat, amelynek állományai (elit, elit-tartalék, több éves elit) csakis az előző elit állomány utódai és egyedei lehetnek. Ezek az állományok képezik a fajtafenntartás és génmegőrzés alapját.
- II. osztály: nagyszülő állományok, amelyek mindig az I. osztályba tartozó állományoktól származnak, a fenntartás szaporító- és tartalék-állományai.
- III. osztály: szülőállományok, melyek az I. és a II. osztályba tartozó állományoktól származhatnak, és elsősorban a végtermék-előállításban játszanak szerepet.

Az egyes osztályokba tartozó állományokról a törzskönyv – elektronikus nyilvántartással – a származási igazolásban rögzítettekén túl tartalmazza az állomány összesített gazdasági értékmérőit (tojástermelés, életképesség, keltethetőség, stb.), az alkalmazott állategészségügyi kezeléseket, a tartás módját. A kiadott származási igazolások nyilvántartásáért, a törzskönyvek vezetéséért és az adatok nyilvántartásáért a tenyésztésvezető a felelős. Az elitállományok egyedeinek, tenyészvonalainak/tenyészcsaládjainak nyilvántartása és alkalmazása a

tenyésztésben a tenyésztő feladata és kötelezettsége (állomány- és tenyésztési napló). Ezek az adatok a törzskönyvben összesített adatként jelennek meg. A törzskönyv elektronikus módon is vezethető, és az MGE honlapján közzétehető.

### Tenyészállományok minősítése, besorolása

Tenyészállomány-minősítést csak a TIR és BIR nyilvántartásban szereplő tenyészetek illetve állományok kaphatnak. Ezen belül:

1. Elitállomány csak egyedi- vagy tenyészcsalád szerinti nyilvántartással keltetett elitállománytól szaporítható.
2. A második vagy több éves (vedletett) elitállomány a tárgyévben elit minősítést kaphat (elit-tartalék megjelölést kell alkalmazni abban az esetben, ha az állomány szaporulata már elit minősítést kapott; az elit-tartalék állomány elitállománynak minősül, de az elitállományok szaporításának szabályait ebben az állományban csak külön előírás esetén kell alkalmazni).
3. Indokolt esetben több elitállomány és több elit-korcsoport összevonása az egyéb tenyésztési és génmegőrzési szempontok teljes körű betartása mellett engedélyezhető, a vonatkozó BIR előírások szerint.
4. Az egyedi vagy családellenőrzés nélkül keltetett tenyészállatok a következő tenyésztési fokozatba (törzskönyvi osztály) kerülhetnek, az alábbiak szerint:  
Elitből (I. törzskönyvi osztály): nagyszülő, szülőpár, végtermék,  
nagyszülőből (II. törzskönyvi osztály): szülőpár, végtermék  
szülőpárból (III. törzskönyvi osztály): csak végtermék keltethető.

### *Új, felderített egyedek, állományok törzskönyvezésének szabályai*

Az MGE több terepi vizsgálatot végzett a Kárpát-medencében az elmúlt 10 évben a helyi baromfifajták és fajtaváltozatok felderítésére. Különösen a peremvidékeken, és alföldi tanyákon számos helyi fajtaváltozat, ill. a génmegőrzésbe vont fajták fenotípusosan fajtaazonos egyedei találhatóak, amelyek egy része – veszélyeztetettsége miatt – mindenképpen megőrzésre szorul (pl. a magyar kacsá jelenlegi tenyésztési tanyasi környezetből begyűjtött, majd folszaporított, fajtaazonos állományon alapulnak).

Új egyedek vagy állományok törzskönyvezését az MGE Tenyésztők Tanácsa engedélyezheti, az alábbiak szerint:

A fenotípus alapján fajtaazonosnak vagy új fajtaváltozatnak minősülő, felderített egyedek állategészségügyi karantén ill. tesztszaporítás (azonos fajtájú, törzskönyvezett egyeddel végzett, lehetőleg reciprok tesztpárosítás) után új család alapító állományként a tenyésztésben figyelembe vehetők. Új fajtaváltozatok kialakítása esetén a tesztpárosítás a felderített egyedek között történik, a fenotípusos fajtabélyegek öröklődhetőségének meghatározására. Anyagi forrás rendelkezésre állása esetén a fenti fenotípusos vizsgálatok és tesztkeresztezők DNS-vizsgálattal kiegészíthetők.

Az egyes fajtaváltozatok indokolt esetben önálló fajtaként bejelenthetők.

### **A fajtaazonosság-vizsgálat, a tenyészállat-minősítés és a selejtezés rendje**

Fajtaazonos egyednek tekintendő a BIR szerint fajtatizta tenyészállományként nyilvántartott, MGE származási igazolással és MGSzH „Hatósági Bizonyítvány”-nyal rendelkező, az MGE tenyésztési programja szerint tenyésztett, különböző

tenyésztési fokozatba tartozó (elit, nagyszülő, szülő) állomány és annak szaporulata, mint tenyészállat vagy végtermék.

A minősítést a fajtajelleg alapján, elsősorban küllemi szempontok szerint az elitállományokban kell végezni. A fajtajellegnek nem megfelelő egyedek selejtezése és a hímivarú tenyészállatok selejtezése az előírt ivararány szerinti létszám beállításának figyelembevételével engedélyezett. Nukleusz (elit) állományokban az általános génmegőrzési irányelvek szerint termelési célú direkt szelekció nem végezhető.

A selejtezés a keltetési, nevelési és törzsésítési időszakokhoz kötődik. A selejtezés szempontjai: testforma, kornak megfelelő fejlettség, egészségi állapot, tollazat színe, fejlettsége, bőr-, láb- és csőrszín.

### *A teljesítményvizsgálat*

Az „őshonos” baromfifélék teljesítményvizsgálata a változatlan formában történő fennmaradást, a génvesztés megelőzését célozza, ami sok esetben a valamilyen tulajdonságban pozitív irányban kiugró egyedek kiszűrését is jelentheti. Fajtafenntartást érintő központi teljesítményvizsgálat nincs, ez gyakorlatilag minden beolvasztást megelőzően, és a termelő állományokban megtörténik a következő szempontok alapján:

- küllemi bírálat,
- testsúlymérés,
- termelő állományok tojástermelése, szaporasága (termékenység, keltethetőség)
- tojások minősége

Mindezek a fajtaleírásban foglaltakkal összhangban jelentik az illető fajta teljesítményvizsgálati eredményeit.

## **Az MGE génmegőrző-fajtafenntartó programjának tenyésztési alapjai**

### *Kis létszámú állományok esetén: Pedigrétenyésztés*

Egy génmegőrzésbe vont állományon belül a pedigré pontos ismerete lehetőséget nyújt arra, hogy minden egyed számára azonos esélyt nyújtsunk a továbbszaporodásra. Ideális esetben, rögzített létszámú populáció fenntartásában valamennyi hímivarú állat egy hímivarú utódja és valamennyi nőivarú állat egy nőivarú utódja képezi a következő generációt. A pedigré alapján végzett szaporítás a beltenyésztés elkerülését és az állomány hosszú távú, génvesztés nélküli fenntartását teszi lehetővé. A módszer alkalmas nagyon kis létszámú populációk beltenyésztetté válásának elkerülésére is, amennyiben a populációméretet egyidejűleg és gyorsan növeljük.

### *Nagyobb létszámú állományok esetén: vonal- és/vagy családtenyésztés*

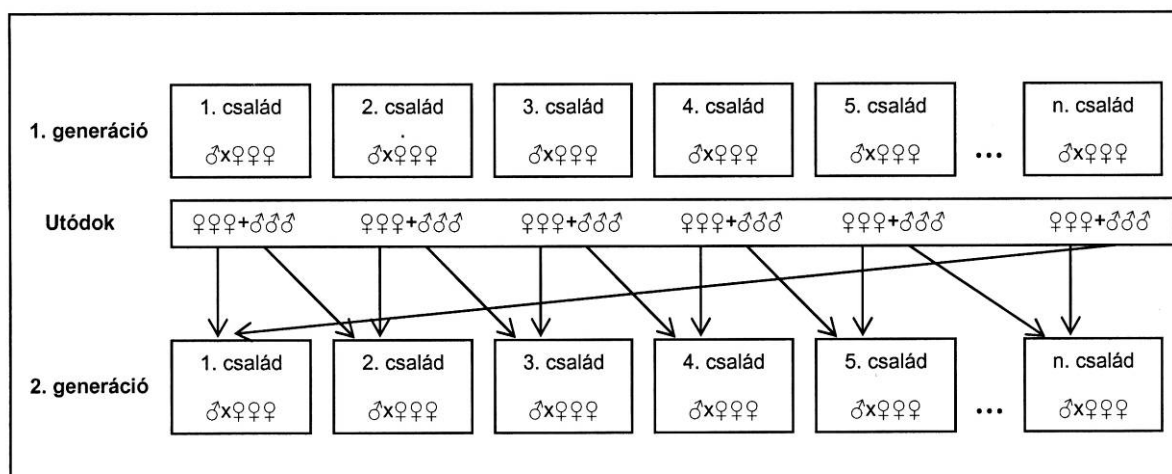
**Vonaltenyésztés:** Nagyobb létszámú populációk esetén hatékony génmegőrzési módszerként alkalmazható a populáció alpopulációkra (vonalakra) osztása, és ezt követően az alpopulációk közötti ciklikus tenyészállat-csere. Ha egy populációt vonalakra osztunk, nyilvánvaló, hogy minden vonal egyedszáma lényegesen kisebb, mint az eredeti populáció létszáma. Ezért a vonalakon belül jelentősen megnő a beltenyésztettség és a drift által okozott génvesztés. Annak a valószínűsége azonban nagyon kicsi, hogy az egyes vonalak véletlenszerű allélgyakoriság-

változása azonos irányú, ezért a vonalakra osztás – megfelelő számú vonal esetén – a génmegőrzésben jól alkalmazható eljárás. A vonalakon belüli pedigrényesztéssel, és a vonalak közötti ciklikus tenyészállat-cserével, a teljes populáció genetikai változatossága jó eredménnyel, hosszú távon fenntartható.

A vonaltenyésztés a gyakorlatban úgy is megvalósítható nagyobb génvesztés nélkül, hogy a vonalakon belül 8–10 generáción keresztül beltenyésztést végeznek, majd ezt követően keresztezik a különböző vonalakat. A módszer hátránya, hogy a beltenyésztés során a vonal szaporodó képessége csökken, ez pedig – szélsőséges esetben – egyes vonalak elvesztéséhez, ezáltal a teljes populáció genetikai változatosságának csökkenéséhez vezet.

A vonaltenyésztés nagyon kis létszámú populációk fenntartására nem alkalmas, mert a túlságosan kis létszámú vonalak nagyon gyorsan beltenyésztetté válnak, ami a vonalak szaporaságának gyors csökkenése révén az egész populáció fennmaradását veszélyezteti.

**Családtenyésztés:** Viszonylag kis létszámú populációk fenntartására alkalmas módszer a családtenyésztés, amikor az egy (vagy több) hímivarú és a hozzá beosztott nőivarú tenyészállatoktól (családoktól) nyert, azonos számú utódok képezik a következő generációt úgy, hogy a család nőivarú egyedei az eredeti családban maradnak, míg a hímivar rotációszerűen a következő családba kerül át (3. ábra). A módszer a hímivar családokon belüli, a szaporítási időszakban végzett, rotációszerű cseréjével és a minimálisan javasolt 10 család számának növelésével tovább javítható, az effektív populációméret növelése révén.



3. ábra. Családtenyésztéses génmegőrzési eljárás a hímivar rotációjával. A nőivarú utódok a következő generációban a szülőkkel megegyező számú családban maradnak, a hímivarú utódok – a szelekciót követően – a sorszám szerinti, következő családba kerülnek át.

Nukleusz állományok esetében a családtenyésztés kötelező, a pedigré- és családtenyésztés kombinációja pedig javasolt feltétel. Amennyiben egy kis létszámú, de génmegőrzés szempontjából értékes tenyészeten (nukleusz állományban) a családtenyésztés feltételei a tartásmód (pl. tanyasi tartás) miatt nem megoldhatók, a tenyészetet egy tenyészcsaládként vagy önálló vonalként kell kezelni, és egy másik nukleusz tenyészettel együttműködve kell fenntartani, a hímivarú tenyészállatok legalább 3 évenkénti cseréjével.

## A tenyészállat-szaporítás szabályai

A génmegőrzés alapját az elit fokozatú egyedek állományai képezik. Utánpótlásra csak ezen állományoktól származó tenyésztójas keltethető. Az ismert származás alapvető feltétel.

A tenyésztójasgyűjtés csak akkor kezdődhet, ha a tojások mérete és súlya eléri a fajtára jellemző értéket. A tenyésztójasgyűjtésre a beólasztást követő két héten túli időpontok és a termelési szint 30%-on felüli értéke az irányadó. A keltetés csak az MGSzH által engedélyezett és ellenőrzött keltetőkben történhet. A tenyésztójas kezelése, a naposállatok nevelése a fajra, fajtára vonatkozó állategészségügyi követelmények betartása mellett (Állategészségügyi Szabályzat), meghatározott technológia alkalmazásával történhet.

## Az apaállat-használat szabályai

Nukleusz állományokban a megengedett legnagyobb ivararány a magyar kacsaszaporítása esetén 1♂:4♀. Az elitszaporítás kizárólag fajtaazonos gácsérokkel végezhető. Ennek során egy- vagy többgácséros családok vagy vonalak is használhatók. A kötelező ivararány a tenyészidőszakban végrehajtott gácsércserével is beállítható (pl. 2 hetes elit-tojásgyűjtés esetén az első héten 1:7 ivararányban tartott családokra a következő héten ugyanilyen arányban tartalék-gácsérokat helyezünk, így az ivararány – az elit-szaporítás szempontjából 1:3,5). Több évig tartott tenyészállomány esetén a tojók fiatal hímivarú tenyészállattal párosíthatók. Elitállományok esetében, ha a család- vagy vonalenyésztés feltételei nem megoldhatók, a tenyészetet egy tenyészcsaládként vagy önálló vonalként kell kezelni, és egy másik nukleusz tenyészettel együttműködve kell fenntartani, legalább 3 generációnkénti gácsércserével.

Elitállományokban, vonal-vagy családtenyésztés esetén a fenti ivararányt az egyes tenyészvonalak/családok szaporítása során kell alkalmazni úgy, hogy az előírt legnagyobb ivararány a tenyészállat-szaporítás végéig biztosítható legyen, ezért tartalék apaállatok beállítása is szükséges lehet.

### 3. AZ ELLENŐRZÉS ÉS IGAZOLÁS RENDJE

#### A tenyészetek ellenőrzésének rendje

A tenyésztési ellenőrzéseket az MGE által kijelölt személyek, lehetőség szerint az MGSzH Központ munkatársával közösen végzik, és az ellenőrzés eredményét jegyzőkönyvben rögzítik. Nukleusz- és fajtafenntartó állomány kijelölést kapott elitállományok ellenőrzése évente legalább egy alkalommal kötelező.

Egyéb állományok (nagyszülő-, szülő- és végtermék) vizsgálata igény esetén, külön megállapodás szerint, az elit (nukleusz) állományra kidolgozott ellenőrzési rend szerint történik.

#### *Elit (nukleusz és fajtafenntartó) állományok ellenőrzése*

Az ellenőrzés kiterjed:

- a személyi feltételekre,
- a tenyésztési program végrehajtására,
- az állomány létszámára, az állomány/egyed/vonal/család-nyilvántartás feltételeire (tenyésztési, állomány- és/vagy ólnapló),
- a tenyésztési, szaporítási (keltetési) feltételekre,
- a tartási előírások betartására,
- a takarmányozási előírások betartására,
- az állategészségügyi feltételek betartására,
- a tenyésztő hatóság (MGSzH Központ), a Baromfi Információs Rendszer (BIR) és a fajtafenntartó MGE által előírt adatszolgáltatási kötelezettségek teljesítésére.

#### A származásellenőrzés módja és dokumentálásának rendje

A származásellenőrzés alapvető feltétele az egyedi és/vagy a család/vonal jelölése. A fajtatisztán fenntartott őshonos állományok származási igazolását az elismert tenyésztő szervezet adja ki. Ennek tartalmaznia kell minden olyan adatot, ami az állomány azonosításához és BIR regisztrációjához szükséges. Az igazolás elektronikus úton is megküldhető a tenyésztő hatóság és a tenyésztő részére.

#### *A származási igazolások rendje*

A származási igazolásokat (4. ábra) az MGE tenyésztésvezetője adja ki az MGE közgyűlése által az igazolásban szereplő létszám alapján meghatározott térítési díj ellenében. A származási igazolásban a tenyésztési célból letelepített naposállat létszáma szerepel, amely alapján az állomány BIR nyilvántartásba kerül. Tenyész (törzs)állományokra a származási igazolást a szükséges BIR bizonylatok és állategészségügyi hatósági igazolások megléte esetén, a tenyésztő kérésére az MGE bocsátja ki, és egyidejűleg – az előírt határidők betartásával – megküldi az MGSzH központnak. Az MGE a beolazott és átminősített, MGE által előzetesen ellenőrzött tenyészállat- (törzs) létszám ismeretében, a keltetés évét követő január 1-et, ill. több évig tartott állományok esetében a következő termelési év január 1-et követően kitöltött BIR adatközlő lapot ellenjegyzí és megküldi az MGSzH Központnak. Az MGSzH által kiadott „Hatósági Bizonyítvány” rögzíti a támogatható létszámot is. A származási igazolás első éves állományok esetében a kelést követő

termelési év december 31-ig, több éves állományok esetén az eredeti származási igazolás lejártát követő január 1-től a tárgyév december 31-ig érvényes. Az MGSZH és az MGE által kiadott, az elitállományok származását és regisztrációját igazoló okiratok a törzskönyv részét képezik, és azokat az MGE saját honlapján közzéteszi. Végtermék tojóállomány ill. vágóállat fajtához tartozását végtermékre kiállított MGE származási igazolás igazolja. Ebben az esetben a "Törzskönyvi osztály" helyén „végtermék” megjelölést kell alkalmazni.

Származási igazolás (minta) (4. ábra):

A származási igazolás sorszáma			
MGSZH törzsállomány azonosító szám			
MGE törzskönyvi szám			
Tenyésztő szervezet	neve	Magyar Kisállatnemeseítők Génmegőrző Egyesülete	
	címe	2100 Gődöllő, Isaszegi út 208.	
Tenyésztő	MGSZH kódja	10007574	
	neve		
Tulajdonos	címe		
	neve		
Tartó	címe		
	neve		
Tartási hely:			
Tenyésztet kódja:			
Faj			
Fajta			
MgSzh fajtakód			
Törzskönyvi osztály (I. elit, II. nagyszülő, III. szülő), vagy végtermék			
Az állomány génmegőrzési besorolása (nukleusz és/vagy fajtafenntartó állomány esetén)		«Kép» <b>M I N T A</b>	
Kelés dátuma			
Kelés helye (keltető kódja)			
A napos állatok jelölése			
BIR szállítólevél száma (napos)			
Eredeti (szülő) törzsállomány	MgSzh azonosító száma	A tenyészállománytól származó tenyész- vagy keltetőtojások jelölése	
	MGE törzskönyvi száma		
Telepített napos létszám (db)	Hímivar		
	Nőivar		
	Vegyes ivar		
A származási igazolás kelte			
A származási igazolás érvényessége			
Tenyésztésvezető aláírása. Tenyésztest szervezet bélyegzője		Dr. Szalay István <i>István Szalay</i> PH	
Meghosszabbítva: (Dátum, aláírás)			



## 4. ADATSZOLGÁLTATÁS

### Az országos állattenyésztési adatbankba történő adatküldés módja és rendje

Az MGE adatszolgáltatása a BIR előírásai szerint:

- Az MGE a keltetett és tenyésznövendékként letelepített állományokról származási igazolást állít ki, amit megküld az MGSzH-nak, a BIR nyilvántartásba vételre.
- A tenyésztő (tartó) a baromfi törzsállomány termelésbe állításáról készült *Bejelentő lapot*, mely tartalmazza a törzsállomány létszámát (átminősített tenyészállat-létszámot) és a kapcsolódó eseményeket (állomány összevonása, szétbontása, szállítás más tenyészetből), az MGSzH-hoz történő benyújtás előtt minden esetben köteles előzetesen az MGE-hez jóváhagyásra benyújtani. Kizárólag az MGE tenyésztésvezetője által ellenjegyzett *Bejelentő lap* küldhető be a tenyésztő hatóságához.
- Támogatási programba vonható állományokra (nukleusz, fajtafenntartó, I. és II. törzskönyvi osztály) az MGSzH Hatósági Bizonyítványt állít ki, mely – az eredeti adatokon kívül – ivaronként tartalmazza a tárgyévi beolazott tenyészállat-létszámot. Támogatott állományok esetén a Hatósági Bizonyítványban szereplő létszám a támogatás alapja. Az MGE a végleges igazolást a [www.mgegodollo.hu](http://www.mgegodollo.hu) honlapján közzéteszi.
- Az egyes törzsállományok termeléséről összeállított adatgyűjtő lapok (1. sz. melléklet) megküldése a tenyésztő hatóság részére.

A tenyésztő vagy tartó adatszolgáltatása – a BIR előírásain túl – az MGE részére

- Törzsállomány keltetésének adatai, a származási igazolás kiállításához,
- Törzsállomány tenyésztési, tartási, állategészségügyi kezelési feltételeivel és azok változásával kapcsolatos adatszolgáltatás,
- Alírt és kitöltött BIR Bejelentő lap, amit az MGE tenyésztésvezetőjének ellenjegyzésével az MGE küld meg az MGSzH részére.
- Törzsállományok éves termelési adatainak beküldése az 1. sz. melléklet szerint (MGE adatgyűjtő lap).

## 5. A FORGALMAZÁS, AZ EXPORT ÉS AZ IMPORT SZABÁLYAI

### Tenyészállat-forgalmazás

Tenyészállat (és fajtatiszta végtermék) kizárólag az MGE által kiállított származási igazolással forgalmazható, melyben a tenyésztési fokozat (törzskönyvi osztály) egyértelműen feltüntetésre került. Származási igazolás nélkül forgalmazott, igazolhatóan fajtatiszta egyedek kizárólag génmegőrzési célból és alapos indokkal kerülhetnek vissza a tenyésztésbe. Az MGE tagság az elitállományoktól származó tenyészállatokat forgalmazó tulajdonosok, tenyésztők és tartók számára kötelező, szülőpár és végtermék forgalmazása esetén ajánlott feltétel.

Elitállományok esetében a forgalmazás további feltételei a következők:

Alap esetben elitállomány nem forgalmazható. Az állomány átadható másik tartónak (tenyésztőnek), amennyiben az új tartási helyen a génmegőrzés feltételei és a Tenyésztési program betartása, ill. az egyéb jogszabályi feltételek adottak. A tartó (tenyésztő) köteles átadni az állományt, amennyiben ennek elmaradása a fajtafenntartást és génmegőrzést veszélyezteti. Elit besorolású tenyészlet átadásához az MGE valamennyi elit-tenyésztőjéből álló Tenyésztők Tanácsa határozata szükséges.

Az átadás feltételeire vonatkozóan az alábbiakat kell betartani:

Elit- és elittartalék-állomány esetén az MGE jóváhagyásával a tartási kötelezettség jogkövetkezményekkel együtt átadható a termelő tenyészállatok elit-szaporítását megelőzően az ellenőrzött, pedigrés tenyésztojás (bejelentés: március 31-ig) ill. az elit-szaporítást követően a növendék elit-állomány, szaporítás hiányában az eredeti állomány átadásával (bejelentés: szeptember 30-ig).

### Az export és import szabályai

Termelő elitállomány, elitként gyűjtött és nyilvántartott tenyésztojás és elitként szaporított növendék nem exportálható.

Nagyszülő, szülőpár és végtermék, az adott tenyésztési fokozatra kiállított származási igazolással exportálható.

Import csak a fajtaazonos egyedek génbanki behozatala esetén, egyedi elbírálás szerint, és kívánatosan csak a Kárpát-medence területéről engedélyezett.

Fajtaazonos végtermékek forgalmazásának szabályait, annak felmerülésekor az MGE külön szabályzatban rögzíti.

## 6. TARTÁSI FELTÉTELEK

### A törzsállományok in-situ és ex-situ tartási feltételei

Elit (nukleusz) állományok esetében kötelező a kifutós tartás, amely az ökológiai előírások szerinti kifutónagyság esetén minősíthető in-situ tartásnak (természetesen az egyéb tartási feltételek rendelkezésre állása esetén). Ez a kacsák esetén legalább 4,5 m<sup>2</sup>/egyed. Ennél kisebb kifutóterület esetén ex situ tartásról beszélünk, de a kifutó mérete ebben az esetben sem lehet kisebb, mint a zárt istálló területe. Hosszú távon kívánatos a HU-BA őshonos baromfi végtermék programra kidolgozott tartási feltételek kialakítása a tenyészállományokra is, amely a későbbiekben az in situ tartás feltételeként kerülhet a tenyésztési programba. Jelenleg ennek tenyésztelepi infrastrukturális feltételei nem adottak. A HU-BA tartási feltételek részleteit a 2. számú melléklet tartalmazza.

### A természetes tartás és szaporítás

Az MGE, mint a régi magyar baromfifajták tenyésztő szervezete és fajtafenntartója, kifejezetten támogatja a magyar őshonos baromfifajták természetes tartását, keltetését és nevelését (koltóssal), különösen kiskerti, tanyasi tartási feltételek esetén, azonban a természetes szaporítási mód jelenleg a BIR rendszer nyilvántartása szerint nem értelmezhető, ezért nyilvántartott törzsállományokban csak egyedi elbírálás szerint, külön MGE engedéllyel végezhető. A koltási hajlam fenntartása a nukleusz (elit) állományokban ettől függetlenül kötelező feltétel, amit az elitállomány-szaporításának a csúcstermelési időszakokra történő időzítésével kell indirekt módon biztosítani.

Kelt Gödöllőn, 2009. augusztus 4-én

Dr. Szalay István  
az MGE elnöke



## 7. FELHASZNÁLT ÉS AJÁNLOTT IRODALOM

### A témakörben az MGE részvételével megjelent fontosabb szakirodalom

- Szalay I. (2001) A baromfitenyésztés és tartás az ökológiai állattenyésztésben. In: Ökológiai gazdálkodás. Szerk. Radics László. Dinasztia Kiadó, Budapest, pp. 281-290.
- Papp M., Szalay I. szerk. (2001) Hagyományos kisállattartás. Baromfi és házinyúl. Mezőgazda Kiadó, Budapest, 287 p.
- Szalay I. (2002) Régi magyar baromfifajták. Old Hungarian Poultry. (magyar és angol nyelven). Mezőgazda Kiadó, Budapest. 111 p.
- Szalay I. (2003) A régi magyar baromfifajták. In: Tózsér J., Bedő S. (szerk.) Történelmi háziállatfajtáink enciklopédiája. Mezőgazda Kiadó, Budapest.
- Szalay I., Máray G. (2003) A védett és érzékeny természeti területek állattenyésztése. In: Ángyán J., Tardy J., Vajnáné Madarassy A. (szerk.) Védett és érzékeny természeti területek mezőgazdálkodása. Mezőgazda kiadó, Budapest.
- Szalay I. (szerk.) (2004) Alternatív baromfitenyésztés és –tartás. Mezőgazda Kiadó, Budapest. 321 p.
- Szalay I. (2006) A régi magyar baromfifajták eredetvédelme. In: Magyar Gazda Európában. 6. kiegészítő kötet, 2006. április, C 4.4/1-14 p. RAABE Tanácsadó és Kiadó Kft., Budapest.
- Tóth Sándor – Szalay István (szerk.) (2008) A haszonállatfajok szelekciója. Mezőgazda Kiadó, Budapest. 214 p.
- Szalay István – Kovácsné Gaál Katalin (2008) A régi magyar baromfifajták génmegőrzés keretében. In: Tibay Gy. (szerk.): A veszélyeztetett háziállatfajták fenntartása, hasznosítása az Európai Unióban és Magyarországon. SZIE-GTK-VATI, Szent István Egyetemi Kiadó, Budapest. 147-168 p.
- MGE honlap: [www.mgegodollo.hu](http://www.mgegodollo.hu)

### Ajánlott irodalom – magyar klasszikusok

- Báldy Bálint (1954) A baromfi tenyésztése. Mezőgazdasági Kiadó, Budapest.
- Báldy Bálint (1958) Házimadarak. In: Magyarország állatvilága. XXI. kötet, Aves – Madarak. Szerk.: Székessy V., Akadémiai Kiadó, Budapest.
- Báldy Bálint, Beke László, Biszkup Ferenc, Lacza Béla, Németh Józsefné, Pápai Gábor, Wettstein Ferenc (1955) Baromfitenyésztés. In: Állattenyésztők kézikönyve. Szerk. Kecskés S., Mentler L. és Németh B. Mezőgazdasági Kiadó, Budapest.
- Bögre János (szerk.) (1968) Kacsa-, lúd-, pulyka- és gyöngytyúktenyésztés kézikönyve. Mezőgazdasági Könyvkiadó, Budapest. 339 p.
- Csukás Zoltán (1935) A gazdasági baromfiak tenyésztése. "Pátria" Irodalmi Vállalat és Nyomdai Részvénytársaság, Budapest.
- Csukás Zoltán (1955) Baromfitenyésztés. Mezőgazdasági Kiadó, Budapest.
- Fajtajellelírása a Magyarországon leggyakrabban előforduló baromfifajtáknak. (1932) "Pátria" Irodalmi Vállalat és Nyomdai Részvénytársaság, Budapest.
- Horn Artúr (1955) Általános állattenyésztés. Mezőgazdasági Kiadó, Budapest.
- Horn Artúr (szerk.) (1976) Állattenyésztés. 1-3. Mezőgazdasági Kiadó, Budapest
- Legismertebb baromfifajtáknak jellelírása (standard). (1913) "Pátria" Irodalmi Vállalat és Nyomdai Részvénytársaság, Budapest.
- Matolcsi János (1975) A háziállatok eredete. Mezőgazdasági Kiadó, Budapest.
- Rodiczky Jenő (1902) Körültekintés a baromfitenyésztés összes ágain. Pallas Részvénytársaság Nyomdája, Budapest.
- Székessy Vilmos (szerk.) (1958) Magyarország állatvilága. XXI. kötet, Aves – Madarak. Akadémiai Kiadó, Budapest.
- Tóth Pál (1956) A baromfitenyésztés kézikönyve. Mezőgazdasági Kiadó, Budapest.
- Winkler János (1921) Baromfitenyésztés. "Pátria" Irodalmi Vállalat és Nyomdai Részvénytársaság, Budapest.
- Winkler János (1922) Baromfiólak és baromfitenyésztési eszközök. Pátria Irodalmi Vállalat és Nyomdai Rt., Budapest. 110 p.
- Winkler János (1929) Vezérfonál a parlagi baromfiak nemesítéséhez. "Pátria" Irodalmi Vállalat és Nyomdai Részvénytársaság, Budapest.

1. sz. melléklet

MGE adatgyűjtő lap a(z) ..... évben lezárt termeléshez

<b>Tenyésztő szervezet</b>	Magyar Kisállatnemesítők Génmegőrző Egyesülete (MGE)
Kód (8jegyű)	10007574
<b>Tenyésztő</b>	
<b>Tartó</b>	

<b>Állomány azonosító</b>							
faj							
fajta							
törzskönyvi osztály							
MGSZH szám (6jegyű)							
<b>Induló /napos/ létszám</b>							
dátum							
hímivar							
nőivar							
vegyes							
<b>Elhullás nevelés alatt (db)</b>							
hímivar							
nőivar							
vegyes							
egyéb kiesés v. selejt							

<b>Beólasztott (db) (kg)</b>							
dátum							
hímivar							
nőivar							
<b>Tojástermelés (dátum)</b>							
5% termelés elérésekor							
30% termelés elérésekor							
csúcstermelés elérésekor							
termelési ciklus végén							
<b>Tojástermelés (db)</b>							
összes							
keltetésre alkalmas							
keltetésre került							
kikelt csibe							
<b>Elhullás termelés alatt (db)</b>							
hímivar							
nőivar							
egyéb kiesés v. selejt							


<b>Új tenyészállomány szaporítása</b>							
MGSZH szám							
növendék vegyesivar							
nőivar							
hímivar							

Kelt: ..... év ..... hó ..... nap

.....  
a tenyésztésért felelős  
vezető aláírása

2. sz. melléklet**A HU-BA PECSENYEKACSA TARTÁSI FELTÉTELEI (AJÁNLÁS)**

A HU-BA program előírásai szerint, ellenőrzöten tartott, kizárólag magyar őshonos baromfifajtákhoz tartozó végtermékek márkázott termékként kerülhetnek forgalomba, melynek márkajele (minőségtanúsító védjegy) és végtermék-előállításra vonatkozó előírásai az alábbiak:

<b>A HU-BA PECSENYEKACSA TERMÉKELŐÁLLÍTÁS JAVASOLT ALAPFELTÉTELEI</b>	
	
A telepítési és tartási sűrűség:	Legfeljebb Hímivar: 8 állat/m <sup>2</sup> , de legfeljebb 25kg/m <sup>2</sup> Nőivar: 10 állat/m <sup>2</sup> , de legfeljebb 20kg/m <sup>2</sup>
Az összes betelepített istállóterület gazdaságonként nem haladhatja meg az	1600 m <sup>2</sup> -t.
Alom mennyisége	legalább 1 kg alomány/állat
Egy istálló:	szélessége legfeljebb 9 m
Egy istállóban tartható állatlétszám:	legfeljebb 3200 hímivarú vagy 4000 nőivarú állat
Egy telepen tartható állatlétszám:	legfeljebb 12800 hímivarú vagy 16000 nőivarú állat egy épületben csak azonos korú állomány tartható
Az istállók távolsága	legalább 30 méter
A kibúvónyílások (tolóajtós kijáratok) összes hossza	legalább 4 méter (korábbi épületek 100 m <sup>2</sup> alapterületére vetítve) 5 méter homlokzatra legalább 1 méter (új épületekre)
Egy kibúvónyílás magassága	legalább 0,35 méter
Az állatok kifutóra mehetnek:	6-8 hetes kortól, az évszaktól függően, naponta legalább 9.00 h-tól napnyugtáig
A kifutó nagy része növényzettel fedett és legalább az alábbi terület biztosított:	10 m <sup>2</sup> /állat
Kifutó váltás	2-3 havonta
Az állatok fajtája	csak származási igazolással rendelkező magyar kacsafajták keresztezése tartható
A takarmánykeverék összetétele a hizlalás időszakában	35 napos korig állati eredetű zsiradék tilos legalább 50% fehérjetartalmú sovány húsliszt legfeljebb 3% halliszt 36 napos kortól minimum 75% gabonataralmú takarmány vagy a recepturától függően a hizlalás időszakában minimum 70% gabona + legfeljebb 15% gabonaipari melléktermék <b>42 napos kortól folyamatos szemestakarmány- és zöldtakarmány-kiegészítés (vagy zöld növényzettel fedett kifutó) kötelező, illetve vizen tartás ajánlott</b>
A legkorábbi vágási kor:	84 nap
Karkasz átlagos súlya	hímivar: belezett súly legalább 2,0 kg

	nőivar: belezett súly legalább 1,25 kg
Szállítás a vágóhídra	legfeljebb 2 óra és 100 km
A vágás és a csomagolás közti idő	legfeljebb 24 óra
Fogyaszthatóság	legfeljebb 11 nap (előhűtött termék) legfeljebb 10 hónap (fagyasztott termék)